



Verze PDF neobsahuje videa, přiloženy jsou poznámky k tématu.

## Odborná způsobilost

- Požadavky na odbornou způsobilost hasičů uvedených v § 72 odst. 5 písm. a) až c) zákona, **bez které nemohou** podle § 72 odst. 1 zákona **vykonávat funkce v jednotce**, a příslušníků Hasičského záchranného sboru České republiky, kteří nejsou zařazeni v jednotce (dále jen "ostatní příslušníci"), se rozumí požadavky na znalost
  - a) předpisů o požární ochraně, integrovaném záchranném systému, ochraně obyvatelstva a o krizovém řízení
  - b) používání požární techniky a věcných prostředků požární ochrany,
  - c) požárně technické charakteristiky a technickobezpečnostních parametrů látek
  - d) bezpečnosti práce a zásad první pomoci,
- (dále jen "odborné znalosti"), uzpůsobené zastávané funkci a požadavky na praktické dovednosti, které jsou nezbytné pro výkon zastávané funkce.

Každý kdo být účasten jakékoliv akce SDH Pískov, musí mít alespoň minimum z odborných znalostí.

## Odborná způsobilost

- Požadavky na odbornou způsobilost hasičů uvedených v § 72 odst. 5 písm. a) až c) zákona, **bez které nemohou** podle § 72 odst. 1 zákona **vykonávat funkce v jednotce** a příslušníků Hasičského záchranného sboru České

**Pravidelné odborné přípravy se zúčastňují všichni hasiči a ostatní příslušníci. Odborná příprava zahrnuje:**

- prohlubování odborných znalostí
- tělesnou přípravu
- prověřovací a taktické cvičení

dovednosti, které jsou nezbytné pro výkon zastávané funkce.

- Odborná příprava
- Počítá se zde i požární sport, okrsková soutěž tuto podmínku splňuje, dále i nedělní fotbalové utkání.
- Taktické cvičení probíhá každoročně

## System organizace PO v ČR

- Základní právní předpis stanovující podmínky ochrany před požáry je zákon č.:133/1985
  - Postavení a působnost - **státní správy (MV a HZS kraje)**  
- **samosprávy (kraje a obce)**
  - Povinnosti - právnických osob  
- fyzických podnikajících osob  
- fyzických osob
  - Druhy, úkoly a podmínky akceschopnosti JPO
  - Sankce za nedodržování zákona

Rozdělení systému na HZS, kraje a obce

## System organizace PO v ČR

- Úkoly MV ČR
  - Kontroluje a metodicky řídí HZS krajů
  - Může převzít koordinaci záchranných a likvidačních prací při rozsáhlých mimořádných událostech (v případech kdy MÚ přesáhne území jednoho kraje)
  - Vysílá humanitární pomoc ze zahraničí
  - Vykonává dozor, určuje koncepci prevence

Hasiči spadají pod MV, takže vše vychází z jejich metodik

## System organizace PO v ČR

- HZS KRAJE / KRAJE
  - Zpracovává plošné pokrytí území kraje jednotkami PO
  - Zpracovává požární poplachový plán kraje
  - Metodicky řídí a kontroluje činnosti všech jednotek PO
  - Vykonává státní požární dozor FO a PO
    - Kontroluje podniky zda dodržují zákony
    - Posuzují stavební a jiné dokumentace
    - Zjišťují příčiny vzniku požáru

HZS > Hejtman kraje > nařízení rady kraje

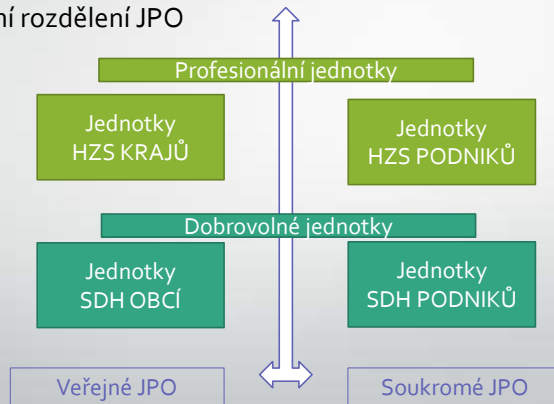
## System organizace PO v ČR

- OBEC
  - Zřizuje JPO
  - Pokud ji nezřídí, podílí se finančně na zřízení společné JPO
  - Velitel jednotky odpovídá za její akceschopnost
  - Zpracovává požární řád obce
  - Zřizuje ohlašovnu požáru
  - Stanovuje závaznou vyhláškou podmínky zabezpečení PO pro akce s velkým počtem osob

Obec, u nás jsou to Troubelice má už operační úkoly, které musí provést. Povinnosti obce plní každý jednotlivý hasič za něž zodpovídá velitel JPO

## Druhy JPO v ČR

- Dle zákona 133/85 §65
  - Základní rozdělení JPO



Rozdělení JPO na Profi a dobrovolné X veřejné a soukromé



## Druhy JPO v ČR

### Jednotky HZS KRAJŮ

- Zřizuje stát (MV)
- Hasiči jsou příslušníci
  - Jsou ve služebním poměru
  - Skládají přísahu
  - Zaměstnává je stát

### Jednotky HZS PODNIKŮ

- Zřizuje podnik (FO nebo PO)
- Financuje podnik
- Hasiči jsou zaměstnanci podniku
  - Jsou v pracovním poměru
  - Zaměstnává je podnik

Kdo koho zaměstnává a kdo koho platí.

Profíci

Profíci podniků – elektrárny, jaderný průmysl, chemický průmysl

## Druhy JPO v ČR

### Jednotky SDH OBCE

- Zřizuje obec
- Financuje obec
- Hasiči jsou členové
  - Jedná se o FO
  - Výkon občanské povinnosti nebo úkon v obecném zájmu

### Jednotky SDH PODNIKŮ

- Zřizuje podnik
- Financuje podnik
- Hasiči jsou členové
  - Službu v JPO vykonávají dobrovolně
  - Jsou v prac. poměru

- Vojenská hasičská jednotka, zřizuje a financuje MO, je složena z vojáků

## Druhy JPO v ČR

- JEDNOTKY PO S ÚZEMNÍ PŮSOBNOSTÍ

Zasahují i mimo území svého zřizovatele

### JPO I – jednotka HZS kraje

Doba výjezdu do 2 minut

- Územní působnost zpravidla do 20 minut jízdy z místa dislokace
- Hasiči z povolání

### JPO II – jednotka SDH obce

Doba výjezdu do 5 minut

- Územní působnost zpravidla do 10 minut jízdy z místa dislokace
- Se členy, vykonávající službu jako svoje hlavní nebo vedlejší zaměstnání

### JPO III – jednotka SDH obce

Doba výjezdu do 10 minut

- Územní působnost zpravidla do 10 minut jízdy z místa dislokace
- Se členy, vykonávající službu dobrovolně

Doba jízdy v obci je paušálně počítána na 5 minut

## Druhy JPO v ČR

- **JEDNOTKY PO S MÍSTNÍ PŮSOBNOSTÍ**

Určeny pro zásah na území svého zřizovatele (po dohodě lze využít i územní působnost)

### **JPO IV – jednotka HZS podniku**

Doba výjezdu do 2 minut

- Působnost na území podniku
- Hasiči z povolání

### **JPO V – jednotka SDH obce**

Doba výjezdu do 10 minut

- Působnost na území obce
- Se členy, vykonávající službu dobrovolně

### **JPO VI – jednotka SDH podniku**

Doba výjezdu do 10 minut

- Působnost na území podniku
- Se členy, vykonávající službu dobrovolně

## Výbava JPO V

Celkem základní početní stav členů <sup>5)</sup>	9
Počet členů v pohotovosti pro výjezd	4
Velitel	1
Velitel družstva	2
Strojník	2
Hasič, starší hasič	4
CAS v základním provedení	1 <sup>1)</sup>
Dopravní automobil	1 <sup>1)</sup>
Odsavač kouře nebo přetlakový ventilátor	1 <sup>1)</sup>
Motorová stříkačka	1
Izolační dýchací přístroj <sup>4)</sup>	4 <sup>1)</sup>
Přenosná radiostanice požární ochrany	1 <sup>1)</sup>
Mobilní telefon	1 <sup>1)</sup>

Minimální počet osob pro výjezd na MU jsou 4, Velitel, Strojník, 2 hasiči

## Plošné pokrytí

- **HZS kraje**
  - Stanoví stupeň nebezpečí území obcí v kraji
  - Určí jednotky PO pro plošné pokrytí a stanoví jejich kategorii
  - Stanoví územní působnost pro jednotky s územním působením
  - Vyhotoví mapu plošného pokrytí
- **Rada kraje**
  - Vydá nařízení o rozmístění těchto jednotek PO na území kraje

Plošné pokrytí je vlastně jmenovité určení, jednotek pro každou jednotlivou obec a místní části.

Je to velký excel, který lze najít na každé výjezdové stanici HZS

## Plošné pokrytí

- **Stupeň nebezpečí**

**Počet obyvatel + charakter území + historie zásahů**

Stupeň nebezpečí území obce		Počet jednote po a doba jejich dojezdu na místo zásahu
I	A	2 JPO do 7 min a další 1 JPO do 10 min
	B	1 JPO do 7 min a další 2 JPO do 10 min
II	A	2 JPO do 10 min a další 1 JPO do 15 min
	B	1 JPO do 10 min a další 2 JPO do 15 min
III	A	2 JPO do 15 min a další 1 JPO do 20 min
	B	1 JPO do 15 min a další 2 JPO do 20 min
IV	A	1 JPO do 20 min a další 2 JPO do 25 min

Stanovuje se celkové kritérium které se počítá dle vzorce, kritériu se sečte a vyjde celková suma

Počet obyvatel do 200 -1, 200-1000 – 5, 5tis až 15 – 14, nad 50 tis 20

Nemocnice, nákupní centra, zastavěnost, povodňová oblast, historické centrum města...

MÚ během jednoho roku na katastru, jde o průměr za 5 let. Do 100 je 0, 100 – 200 je 1, nad 200 je 2

hodnoty vychází od 2 až více jak 25 bodů, kdy skupina 1a je 25 a více 1b je 21 až 24, 2a je 16 až 20, 2b je 11 až 15, 3a je 6 až 10, 3b je 3 až 5, 4 je do 2, přičemž Pískov je 3B, 5 bodů za obyvatele

Doba výjezdu dle tabulky a jízda v obci je cca 5 minut, dále průměrná rychlost je kolem 60 km/h

## Výkon Služby v JPO

- **Organizační řízení**
  - Akceschopnost jednotky, především práce probíhající na stanici a v KOPIS
- **Operační řízení**
  - Začíná vyhlášením poplachu jednotce
  - Končí vrácením jednotky do místa její dislokace

Operační řízení je nadřazeno Organizačnímu.

Operační – všechny možné úkony jsou napsány v DA na kartičce, každý tento úkol se hlásí na KOPIS



## Výkon Služby v JPO

### Operační řízení

- Vyhlášení poplachu jednotce
- Výjezd jednotky
- Doprava na místo zásahu
- Příjezd na místo zásahu
- Průzkum
- Vlastní zásah (zdlavání požárů, záchrana osob, zvířat nebo majetku)
- Předání místa zásahu
- Návrat do místa dislokace

Operační řízení jednotky začíná Vyhlášením poplachu, Vyhlásit poplach může Kopis, řídicí důstojník, velitel jednotky ( v případě vyhlášení osobní dovoláním se do hasičárny nebo veliteli JPO)

Adresa místa zásahu, síly a prostředky JPO, upřesňující okolnosti události. V případě že je nám vyhlášen požár sousedem rozhodne velitel jednotky, informuje KOPIS. Sirénou, rádiem, telefonicky, rozhlasem na stanici, opticky světlem, ústně voláním hoří

Výjezd – odjezd z místa dislokace (kde se v daném čase nachází) musí dodržet výjezdové časy. Každý výjezd musí být nahlášen velitelem.

Doprava – pokud velitel nestanoví jinak, použije se siréna a maják. Pokud nabouráte nikoho sami nezachráníte. Velitel nemůže nařídít rychlost jízdy ale může vyměnit řidiče, trasu nebo cíl. Při jízdě mít helmy. Při poruše musí nahlásit KOPIS, to rozhoduje. Pokud po cestě uvidíme jinou MU, oznámí velitel KOPIS a ten rozhodne. Příjezd na místo – postaví se tak aby neblokoval cesty a výjezdy a aby chránil zasahující hasiče. Změna postavení je většinou nemožná. Po příjezdu oznámí na KOPIS a pokud je první stane se Velitelem zásahu, jinak vždy uposlechne velitele zásahu/sektoru/úseku

Průzkum – vždy minimálně ve dvou lidech! Může celá jednotka. Žádné počkej já se du vychcat. Nejčastěji se zavodněným proudem. Po hadici se lépe vrací. Při záchraně

osob vždy celá skupina jde zpět, nikdo nezůstává na MU sám.

Zásah – Záchrana osob, zvířat, majetku – v tomto pořadí

Záchara osob - Děti, ženy, starci, muži.

Velitel může rozhodnout o nedodržení parametrů sil a prostředků v případě hrozby z prodlení. Může přerušit záchranu osob pokud hrozí jednotce zranění nebo smrt.

Předání – velitel předá – vlastníkovi, pčr, správci, uživateli, zástupci obce. Předání znamená ukončení zásahu na objektu, upozornění na dokončovací práce a opatření. Je písemné, je na to protokol

Osoba nemusí místo převzít pokud nesouhlasí s uloženými opatřeními, potom si to necháme potvrdit třetí osobou, nejlépe PČR.

Návrat – hasič provede kontrolu PPE, PHM, stav vody, pěnidla a doplní se. Odjezd se oznámí KOPIS návrat a příjezd TAKÉ.

## Řízení zásahu

**Velitel zásahu – velitel JPO která přijela na MÚ jako první**

- Řídí místo události
- Spolupracuje s veliteli JPO a IZS
- Odpovědnost jde vždy za velitelem zásahu
- VZ vytváří strukturu řízení – sektory a úseky

- Radiová síť

VZ (+NŠ) > VS > VÚ > VJ

Stanovení VZ určuje dále právo přednostního velení, velitel HZS převezme od Velitele SDH obce, dále pak Řídící důstojní, ředitel územního oboru HZS kraje nebo přímo ředitel HZS kraje.

Přebrání se oznámi KOPIS a všem velitelům, RDST. oběžníková všem všem všem, jasně a zřetelně: přebírám velení zásahu

Podřízenost

VZ > náčelník štábu, sektoru, úseku, jednotky

VZ může dát pokyn komukoli napřímo i přímo hasiči

VZ může vykázat kohokoliv z místa, i hasiče pokud nemá odpovídající výbavu

## Řízení zásahu

### Velitel Zásahu

- STAN – spojení, týl, analýza, nasazení
- Rozhoduje o vstupu na pozemky a nemovitosti
- Může vykazovat osoby z místa MÚ
- Žádat prokázání totožnosti
- Vyzvat k osobní nebo věcné pomoci
- Ukončit zásah při nevhodnosti, přerušit záchranné práce
- Nedodržet parametry požární techniky nebo věcných prostředků
- Nařídit opatření při předání místa zásahu

Stan – způsob řízení jednotek

Oprávnění lze udělit i tam kde není MU pro zajištění provedení úkolu, může odstraňovat ploty, vozidla, stavby.

Škody lze uplatnit u HZS kraje kde je MU

Sekundární škody a škody od požáru nebo hasiva nelze nikde uplatnit.

Velitel vykazování osob nemusí osobám zvláště vysvětlovat, nejlépe použít PČR.

Prokázání totožnosti pro účely evidence nebo v případě neuposlechnutí

Vyzvat k osobní... - zootechnici, obsluhy, ochranka, lze uplatnit náhradu mzdy nebo škod přes HZS

Ukončit zásah v případech kdy je dražší hasit než to nechat shořet – například požáry stohů. Záchranné práce při přímém ohrožení životů hasičů

Nedodržet...-Při hrozbě nebezpečí z prodlení, použít techniku která není na to určená, např.: použití dopadové matrace pro seskok 23m pro sebevraha z komínu ve výšce 44m, prostředek musel být následně vyřazen z používání – škoda 600tis.

Další oprávnění:

Zjišťování informací z KOPIS, regulace dopravy, upravit stupeň poplachu, vyžádat speciální týmy nebo techniku (vrtulník), zabezpečení ubytování, zdravotní péče nebo sociální a duchovní péče, provedení sanace a dekontaminace zasaženého území

## Řízení zásahu

### Další důležité povinnosti VZ

- Komunikace s KOPIS, informace pro sdělovací prostř./veřejnost
- Řídí průzkum
- Organizace záchrany
- Kontrola plnění rozkazů, zpracovává zprávu o zásahu
- Týlové zabezpečení, režim práce a odpočinku
  - 30 min. použití spec. Ochr. Prostředků (ochranné nápoje)
  - 2 hod – ochranné nápoje
  - 4,5 hod – strava
  - 12 hod – místo pro odpočinek

Vyžaduje další síly a prostředky, IZS, vyšetřovatele vzniku požáru

Organizuje radiovou síť a přiděluje kmitočty

Zajišťuje evidenci osob

Ochraňuje pomocí Pčr ochranu majetku

Týl – používá se např. týlový kontejner v HZS OLK

Dílčí zprávy o zásahu zpracovávají velitelé jednotek a VZ pak do 6 dnů odevzdává celkovou

## Rádiové spojení u zásahu (řád)

- **Volací značky**

**Hlavní a Indexové P (H nebo L) XX YYY (prefix) + Index**

Otevřené

Oběžníkové

- **Kmitočty**

- Celostátní, územní, kmitočtové páry, ostatní
- K – zásahový v místě zásahu mezi jednotkami
- N – v místě zásahu, komunikace mezi vrtulníkem a zemí
- I – v místě zásahu pro letecký prostředek nebo odřad
- S – v místě zásahu, prověřovací a taktické cvičení, pro štáb

Značky jsou přidělené ČTU, Hlavní dle mapy. Indexové dle dokladu od čtu, otevřené nebo oběžníkové

P pro hasiče HZS, H pro SDH, L pro SDH nebo IZS

Pro náš okres jsou prefixi POL HOL a LOL

Index jsou čísla, Kopis používá index 100

Otevřené – strojník, VZ, VJ,

Oběžníkové – všem všem všem

Kmitočty

Celostátní, územní, kmitočtové páry, ostatní

KNIS P1,2 V1,2

Územní kmitočty

U 1 až 7 VZ, kopis, mezi jednotlivými územími

Kmitočtové páry – víceméně jde o repeater v rozlehlém území

## Rádiové spojení u zásahu (řád)

### • SPOJENÍ

- Volací značka > zde > volací značka volající stanice > příjem
- Zkouška spojení
- Na místě zásahu
  - Se používají otevřené volací značky
  - S KOPIS mluví především VZ
    - LOL 86
    - PFM 86
    - CAS 86
    - Strojník
    - Všem, všem, všem

### STATUSY

Výjezd vozidla  
Na místě  
Lokalizace  
Likvidace  
Odjezd  
Příjezd na základnu  
Připraven k výjezdu  
Vrata otevřít  
Žádost o spojení

Navázání spojení HOL 100 zde LOL 386 příjem

Zkouška – jak mne slyšíte, dobře, špatně

Stanice v tísni – pomoc, pomoc, pomoc, – následně volám stanici v tísni..... Další komunikace probíhá bez volacích značek, lze použít tlačítko na vysílače.

Radiové sítě jsou analogové nebo digitální (sít pegas) – ta funguje víceméně jako 4G sít, přenáší zvuk, soubory, video atd....

Statusy – používají se stručné a jasné výrazy,

Do vysílaček se nevyká a neděkuje

Chránit ARS před odcizením, poškozením.

## Práce ve výšce a nad volnou hloubkou

- VZ rozhoduje o použití prostředků, může povolat lezeckou skupinu
  - Může rozhodnout v rámci v nebezpečí z prodlení nařídít provést úkon
- Každá hasič musí na místě zásahu zvládnout
  - Zajisti sebe nebo jinou osobu ve výšce
  - Ukotvit bezpečně lano
  - Navázat se na lano a slanit
  - Každý hasič samostatně zodpovídá za své vybavení

Vše je ve cvičebním řádu v kapitole výšky.

My to můžeme použít v případě jištění

Zajistit sebe na žebříku při práci, vždy 3 body držení 2nohy 1 ruka nebo pracovní polohovací pás

Ukotvit se k něčemu co mě udrží popřípadě další osobu.

Navázat se hlavně na správný konec lana, proto se nechává lano max 10cm čouhat konec který nepoužijeme.



## Práce ve výšce a nad volnou hloubkou

- SDH – CAS pro první výjez – má mít ve výbavě
  - Lana s nízkou průtažností – TYP A
  - Pracovní polohovací pás
  - Zachycovací postroj 2x
  - Karabina se zámkem a pojistkou 22kN 10x
  - Karabina se zámkem a pojistkou 22kN typ HMS 4x
  - Slaňovací prostředek
  - Popruch plochý 15 kN 4x
  - Smyčka ocelová 2x
  - Záchranná smyčka typu B (Záchranný trojúhelník)
  - Chránička na lano 1x
  - Nůž s pevnou čepelí



Lano A – pro zajištění hasiče a slaněná

Pás pouze pro pracovní polohování

TY POUTKA mají nosnost do 15kg a proto se za ně nepoutat!

## Práce ve výšce a nad volnou hloubkou

- **HASIČ SE NIKDY NESMÍ DOSTAT DO SITUACE KDY JE ZACHYCEN PŘI PÁDU PRACOVNÍM POLOHOVACÍM PÁSEM!**



22 kN = 2.243 kg v tahu

Karabina HMS – půl lodní uzel

Každý hasič musí být schopen uvázat uzly – lodní, půl lodní, osmičku, a rybářský  
Patujte, že náraz jednorázově zvýší tah.

Karabiny HMS hliníkové nejsou ideální, prokázáno, že po pádu vzniknou trhliny v materiálu a pak prasknou, pak už letíte jen dolů

## Práce ve výšce a nad volnou hloubkou




- **Pracovní polohování** – pouze pro pracovní polohování, hasič je stále v napnuté smyčce, při ztrátě rovnováhy dojde k okamžitému zadržení/zabránění pádu
- **Zachycení pádu** – režim práce, kde hrozí volný pád, eventuálně po zachycení volný vis

Za nebezpečný lze považovat každý pád hasiče z výšky 1,5 m

Nebezpečí pádu lze mimo jiné snížit dodržováním cvičebního řádu a zásad taktiky zásahu

Například sklouznutí ze šikmé střechy, hasič se pohybuje na volném laně. Postroje splňující normu pro použití pro práce VVH musí být označeny výrobním štítkem CĚ a čtyřmístným číslem certifikované zkušebny, dále výrobním číslem a velikostí.



## Práce ve výšce a nad volnou hloubkou

- Praktická část
  - Lodní uzel
  - Půl-lodní uzel
  - Osmička
  - Osmička k objektu
  - Koncová část
  - Pracovní polohování

## Nebezpečí na místě zásahu

- Obecně jde o podmínku nebo příčinu MÚ, s možností vzniku poškození lidského zdraví nebo životního prostředí.
- „DANGER“ potenciál způsobující škodu
- „HAZARD“ nebezpečí na specifikovaný objekt
- Charakteristika nebezpečí
- Předpokládaný výskyt
- Ochrana



Jde o to co každý hasič zažije, není to jako školení BOZP, tady se nevyvarujete nebezpečí, tady účelně jdete dělat nebezpečné věci a proto se na ně dá připravit. Zaprvé charakterizujeme nebezpečí – co nás tam může čekat  
Jak moc a kde jej potkáme  
Jak se chránit aby nedošlo ke zranění nebo smrti.

## Nebezpečí na místě zásahu

- Fyzického vyčerpání
- Infekce
- Intoxikace
- Ionizujícího záření
- Opaření
- Pádu
- Podchlazení a omrznutí
- Poleptání
- Popálení
- Na pozemních komunikacích
- Přehřátí
- Psychického vyčerpání
- Udušení
- Úrazu el. Proudem
- Utonutí
- Výbuchu
- Zасыpání a zavalení
- Zřícení konstrukcí
- Ztráty orientace
- Z ohrožení zvířaty
- Železnici
- Výbuchu výbušných látek a pyrotechnických věcí
- Polychlorovaných bifenylů

## Nebezpečí na místě zásahu

- „Po příjezdu na místo bylo vidět plamenné hoření v prostorách označovaných jako PV1,“ sdělil vyšetřovatel, podle kterého už byl požár v takovém stádiu, že nebylo možné jej hasit zblízka pěnou, jak bývá v těchto případech obvyklé. Na kamerových záznamech bylo podle něj patrné, že těsně před požárem na pracoviště vchází osoba.
- „Po chvíli bylo vidět unikajícího člověka, kterému hořel rukáv a nohavice. Kam šlápl, tam došlo k vzplanutí,“
- Bylo složité jednoznačně určit, jak došlo k elektrostatickému výboji, který požár způsobil. „Nelze vyloučit, že jiskra vznikla prouděním kapaliny při stáčení,“ vysvětlil vyšetřovatel. Na vině ale mohlo být podle něj i oblečení.
- „Není jasné, zda triko bylo určeno pro petrochemický průmysl,“ vyjádřil se. Podle něj je ale pravděpodobnější, že došlo k porušení výrobních postupů při stáčení.
- Případ bývalého zaměstnance liberecké chemičky začal okresní soud projednávat loni v říjnu. Podle státní zástupkyně měl Mach způsobit mohutný požár při krádeži ředidla za asi tři tisíce korun. Muž je obžalován z přečinu obecného ohrožení z nedbalosti.

Nebezpečí z:

Výbuch chemického podniku v Liberci PETROCHEM. Následky nesené vyníkem.

Tato verze neobsahuje video.

## Nebezpečí na místě zásahu

- Firma škodu a ušlý zisk vyčíslila na více než 162 milionů korun. Po obžalovaném požaduje 37,2 milionu za ušlý zisk a náklady na obnovení provozu, neboť 125 milionů jí vyplatila pojišťovna.
- Obžalovaný se během jednání neprojevuje. Už dříve odmítl vypovídat na policii i před soudem. Na počátku líčení pouze vyjádřil lítost nad tím, co se stalo. „Větší část jsem vytěsňoval z hlavy pět měsíců, abych mohl spát,“ sdělil už dříve Mach, který byl jako jediný zaměstnanec podniku při požáru zraněný. Jak už dříve upozornila státní zástupkyně, byl zpočátku považován za oběť.
- K požáru Severochemy došlo 29. května 2017 kolem poledne. Jednalo se o jeden z největších zásahů, ke kterým kdy krajští hasiči vyjížděli. Na místě zasahovalo 120 hasičů z 26 jednotek. Pod kontrolu se jim podařilo oheň dostat už kolem čtvrt na tři, zlikvidován byl v osm hodin večer.
- Podnik nařídil evakuaci všech zaměstnanců, opustit své domovy museli i obyvatelé z bezprostředního okolí. Byl vyhlášen zvláštní stupeň požárního poplachu. Na místo dorazila i speciální chemická laboratoř ze Středočeského kraje, která prováděla měření látek v ovzduší. Škodliviny v ovzduší se ale nakonec nepotvrdily.

Nebezpečí z:

Výbuch chemického podniku v Liberci PETROCHEM. Následky nesené vyníkem.

Tato verze neobsahuje video.



## Nebezpečí na místě zásahu

- Fyzického vyčerpání
- Infekce
- Intoxikace
- Ionizujícího záření
- Opaření
- Pádu
- Podchlazení a omrznutí
- Poleptání
- Popálení
- Na pozemních komunikacích
- Přehřátí
- Psychického vyčerpání
- Udušení
- Úrazu el. Proudem
- Utonutí
- Výbuchu
- Zасыpání a zavalení
- Zřícení konstrukcí
- Ztráty orientace
- Z ohrožení zvířaty
- Železnici
- Výbuchu výbušných látek a pyrotechnických věcí
- Polychlorovaných bifenylů

Nebezpečí z:

Výbuch chemického podniku v Liberci PETROCHEM. Následky nesené vyníkem.  
Tato verze neobsahuje video.

## Nebezpečí na místě zásahu

- Fyzického vyčerpání
- Infekce
- Intoxikace
- Udušení
- Úrazu el. Proudem
- Utonutí

Toxické látky mohou vniknout do organismu požitím, vdechnutím, poraněnou kůží, potřísněním a vstřebáním kůží, sliznicemi

- Úrazu pádem
- Úrazu výbuchu
- Úrazu sesypáním a zavalení
- Úrazu zřícením konstrukcí
- Podchlazení a omrznutí
- Ztráty orientace
- Poleptání
- Z ohrožení zvířaty
- Popálení
- Železnici
- Na pozemních komunikacích
- Výbuchu výbušných látek a

Ochrana životů a zdraví hasičů při práci na pozemních komunikacích spočívá mimo jiné ve sledování dění na komunikaci, zajištění místa události a dodržováním taktických zásad, používání reflexních oděvů

## POŽÁRNÍ ZÁSAH

Co dělá JPO při požárním zásahu

- Požární zásah – co čím hasit?
- Záchrané práce při živelních pohromách a jiných MÚ
- Úsek ochrany obyvatelstva
- Informuje KOPIS
- Lokalizuje a likviduje

Hašení požáru

- požární útok – čelní, boční, obchvatný, frontální
- požární obrana

Co čím hasit.

Jsou halony a freony které jsou již zakázány. Dále voda, voda se smáčedly, pěna, prášek a CO<sub>2</sub>

Při požáru kde můžou hořet alkalické kovy (draslík, sodík, lithium, Cesium) se používá písek nebo prášek, nikdy se nepoužívá CO<sub>2</sub> nebo cokoliv s vodou.

Požární útok je dostatečné nasazení množství sil a prostředků a místě zásahu, bojové rozvinutí, směr nasazení sil a prostředků

Čelní útok je veden přímo proti požáru, boční v případě kdy vítr sráží kouř a vodu, obchvatný je nejúčinnější, vede se ze všech stran a to nejméně ve 3 týmech a to najednou

Frontální na celé ploše požáru, tam kde by postupné hašení nevedlo k uhašení.

Dále jsou útoky rozdělování na vnitřní (v domě) a vnější – venku

Požární obrana se používá při rozsáhlých požárech a při nedostatku sil a prostředků. Zastavení šíření požáru na předem určeném místě.

Může to být požár lesů, polí, nebo více budov. Odstraňují se požární mosty, aplikuje se pěna nebo odstraňuje porost, uzavírají se okna atd.

## POŽÁRNÍ ZÁSAH

Pro úspěch PZ je nejdůležitější lidský faktor

- Počet hasičů a techniky
- Znalost techniky a technických prostředků

Základní družstvo 1+3 nebo rozšířené 1+5

Na místě zásahu jako první provedeme průzkum a nahlásíme na operační

Požár v budovách – vysoká teplota v místě zásahu, silné zakouření, nedostatek světla, členitost. **NENARUŠIT NEUTRÁLNÍ ROVINU** během průzkumu.

**Z jednoho použitého litru vody se za ideálních podmínek vytvoří 1700 litrů páry.**

Co jste tedy ochotni udělat pro to aby naše jednotka dokázala úspěšně zasahovat? No napsat správně test na konci.

## POŽÁRNÍ ZÁSAH

- **Požár v budovách** – vysoká teplota v místě zásahu, silné zakouření, nedostatek světla, členitost. Nasazovat proudy tak aby neskončily časem v plamenech
- **Požár na stavbách** – rychlé šíření požáru, zřícení konstrukční, nebezpečí pádu nebo výbuchu, provizorní elektrická zařízení, ztráta orientace, neexistence nástupní plochy

Přírodní prostředí:

- **Požár na polích** – velká plocha požáru, závislost na meteorologických podmínkách, ohrožení blízkých budov, techniky, stohů nebo lesů, špatný přístup, nedostatek vody
- **Lesní požáry** – rychle na velkých plochách, zdlouhavá likvidace, nové hoření ze skrytých míst, zabezpečení dohledu

### Budovy

Ve sklepě – vysoká teplota, všude kouř, uložení tlakových nádob, zastavit energie jako voda plyn ele. Konstrukce stropu může spadnout, je zatěžována, zřícení stavebních konstrukcí, pokusit se utěsnit sklep třeba pěnou, nehasit unikající hořící plyn ale nejprve jej zastavit

Požáry garáže – vysoké teploty, šíření požáru, nebezpečí výbuchu PHM, Průzkumem zjistí rozsah, ohrožené osoby, únikové cesty, možné cesty šíření požáru.

Bytové požáry, intenzivní hoření plastů, nábytku a domácích textilií, záchrana osob, použití výškové techniky. Průzkumem zjistit ohrožení osob a zvířat, nebezpečné látky jako tlakové lahve, vypnout energii, najít vzduchotechniku nebo stoupačky a ty chránit od průvanu, informovat obyvatele. Použije se vysokotlaká proudnice s roztríštěným vodní proudem.

Půdní prostory – rychlé šíření požáru, silné zakouření, omezený přístup, umístění různých technologií, nízká a rozdílná odolnost stavebních konstrukcí. Průzkumem hledáme osoby a zvířata, popř. cenný materiál, provést opatření pro ochranu osob a majetku. Pozor na stropní konstrukce, vytvořit odvod kouře na nejvyšší straně konstrukce nebo jej odsávat.

Požáry střech – rychle hoří, rychle ztrácí nosnost, odpadávaní nebo odkapávání krytiny, sesunutí nebo odletění. Na rozvoj požáru má vliv materiál krytiny a provedení

tvaru. Nejčastěji průzkum vnitřkem a hasit od spodu, nebo z venku z plošiny – menší riziko zřícení

Stavby – nedokončené povrchy, zvláště v noci pak stavební otvory nebo díry v konstrukcích, nejasné kompetence a odpovědnost, nejasný počet osob a přítomnost cizinců. Hasíme ochranou nosných konstrukcí, použití výškové techniky, ochrana uskladněného materiálu.

Pole – zjistit plochu požáru, ohrožené objekty a možnosti zasahování vodou, průchodnost terénu, využití zemědělské techniky a použití jednoduché hasební techniky jako fekály, močůvku atd.

Lesy – zjistit plochu požáru a rychlost a směr požáru, ohrožené objekty, přístupové komunikace, únosnost a průchodnost terénu, využití letecké a zemědělské techniky, jednoduché hasební prostředky, vytvořit ochranný pás aby se zabránilo novým ohniskům.

## POŽÁRNÍ ZÁSAH

- **Požáry skládek tuhých odpadů** – nedokonalé hoření, silný vývin toxického kouře, skryté cesty požáru (tunely), obtížná přístupnost, poškození požární techniky, špatné zásobování vodou – většinou nejsou vodní zdroje v okolí, zdlouhavé hoření
- **Požáry zemědělských objektů** – rychlé šíření, silné zakouření, stavební konstrukce (sila, haly) duté konstrukce, ohrožení zvířat
- **Požáry na pilách a ve skladech dřeva** – rychlé šíření požáru a velký rozsah, možnost zřícení a rozpadu hranic dřeva, výbuch prachu, odlétávání hořících částic
- **Požáry na tržnicích a prodejních stáncích** – hořlavé zboží, nebezpečí výbuchu propanbutanových spotřebičů, nelze lehce vypnout energie kvůli jejich zapojení, cizinci, pyrotechnika

Skládky – zpravidla se neprovádí záchranné práce, zjistí se rozsah požáru a charakter, ale nelze zjistit co vlastně za látky hoří, směr šíření zplodin hoření, odtok hasební vody, vyhodnotit ohrožení obyvatel.

Zemědělské obj. - Velký počet zvířat které jsou až zdivočelé, Průzkumem zjistit ohrožení osob a zvířat, ustájení a jejich počet, vypnout energie, zjistit možné odvětrání, úlet hořícího sena a slámy, u ocelových a betonových konstrukcí trvale sledovat a zajišťovat stabilitu, pozor na plynové a olejové sušky.

Pily – zajistit možnosti požáry vody, doprava a dálková doprava vody, je jí velká potřeba, zajisti manipulační a dopravní prostředky, používat smáčedla ve vodě.

Tržnice – průzkum kolik osob, materiálu, tlakových lahví.

## Co nás může potkat, jak se připravit

- Záplavy
- Malé požáry
- Únik provozních kapalin
- Pád stromů nebo el. Vedení
- Účast na zajišťování nařízení vlády – karanténní pravidla
- Vlastní zkušenosti z života



## Co nás může potkat, jak se připravit



**V bezpečí s hlásičem**  
Hasiči radí, proč si pořídit detektor kouře

Više informací najdete na [www.ohk.hazor.cz](http://www.ohk.hazor.cz)

- ✓ Hlasiče musíte povinně instalovat ve všech nových objektech. Doporučujeme pořídit přístroj také do staršího domu nebo bytu.
- ✓ Přístroj kupujte vždy pouze u specializovaného prodejce, výrobek musí odpovídat platným normám.
- ✓ Při instalaci postupujte podle návodu výrobce.
- ✓ Zařízením vybavte všechny obytné místnosti. Nezapomeňte na garáž. Pokud instalujete jeden hlasič, umístěte ho do centrální části bytu, například do chodby.
- ✓ Přístroj neumisťujte v prašných a vlhkých prostorách, jako jsou například kuchyně a koupelny.
- ✓ Hlasič pravidelně udržíte a kontrolujte podle návodu výrobce. Na vybité baterie sám upozorní akustickým signálem.
- ✓ Pokud se vám přes veškerou opatrnost situace vymkne kontrole, volejte hasiče na tísňové linky 150 nebo 112.

OHK Hasičský záchranný ústředí olomouckého kraje

Požáry v domácnostech jsou ty vůbec nejtragičtější a zároveň při nich vznikají vysoké škody na majetku obyvatel. V roce 2019 při více než 5 000 požárech v domácnostech zemřelo 66 lidí a 778 se jich zranilo. V Olomouckém kraji v roce 2019 řešili 200 požárů v objektech určených pro bydlení. Zemřeli při nich 4 lidé. V roce 2020 vyjízďeli hasiči v kraji k více než 150 požárům v domácnostech, zemřel jeden člověk.

Co nás může potkat, jak se připravit



Včasné zachycení požáru požárním hlásičem v Olomouci uchránil životy i majetek

## Co nás může potkat, jak se připravit



Právě včasné zjištění požáru je rozhodující pro záchranu lidských životů. Hlásiče výrazně zvyšují šance na přežití. Nejdůležitějších je totiž prvních pět minut.

### Co tedy v prvních pěti minutách udělat?

1. Nejdříve chraňte své životy, teprve potom až majetek.
2. Pokud to situace dovolí, haste – hasicím přístrojem, vodou, hasicím sprejem apod. Oheň vám však nesmí zatarasit únikovou cestu!
3. Dávejte si pozor, abyste se nenadýchali toxických zplodin hoření, držte se při zemi a dýchací cesty si chraňte navlhčenou rouškou (stačí kapesník).
4. Pokud je požár většího rozsahu, zachraňte své životy a okamžitě oznamte událost na tísňovou linku hasičů 150 nebo 112 a řiďte se pokyny operátora tísňové linky.

## Co nás může potkat, jak se připravit

- NEBEZPEČÍ PÁDU SNĚHU ZE STŘECH

- pamatujte, že výhradně majitelé objektů zodpovídají za bezpečný stav a údržbu střech. Je jejich povinností odstranit sníh včas, případně si zajistit soukromou firmu, která sníh ze střechy odklidí,
- sníh ze střech odstraňujte průběžně, aby nebyla střešní konstrukce nadměrně zatížena,
- sníh odklízejte symetricky, ne tedy jen z jedné části střechy,
- sníh nenahrnujte na jedno místo,
- při odstraňování sněhu postupujte maximálně opatrně, abyste nespadli nebo se neprobořili,
- dávejte pozor, aby při shazování sněhu nedošlo ke zranění chodců nebo škodám na majetku,
- při oteplení likvidujte nebezpečné sněhové převisy a rampouchy. Pokud to nejde, rizikový prostor alespoň viditelně označte nebo ohradte,

Pokračující sněžení komplikuje nejen situaci na silnicích, ale přibývá i sněhu na střechách budov. To s sebou přináší riziko propadu střech, bezpečnost občanů navíc mohou ohrozit sněhové převisy, rampouchy nebo spadlé či nebezpečně nakloněné stromy zatěžkané namrzlým sněhem a ledem. V této souvislosti

## Co nás může potkat, jak se připravit

- NEBEZPEČÍ SILNÉHO VĚTRU

- před příchodem větru preventivně zajistěte okna, dveře, odstraňte nebo upevněte volně uložené předměty (např. květináče, zahradní nábytek), které mohou v důsledku větru ohrožovat okolí. Dávejte si pozor zejména na volně ležící plechy, skleněné výplně nebo jiné pevné a ostré předměty, z nichž se za silného větru stávají smrtící zbraně,
- bezpečný úkryt před silným větrem poskytují budovy s nenarušenou statikou. Omezte pohyb venku a jízdy autem, neschovávejte se pod stromy nebo v okolí vyšších a starších budov, u kterých hrozí stržení střešní krytiny (tašky, plechy), rozhodně nechoďte do lesa,
- neparkujte auta pod stromy či v blízkosti něčeho, co hrozí zřícením, dávejte si pozor na vysoké sloupy,
- pokud za silného větru řídíte auto, jeďte maximálně opatrně a pomalu. Větrné porывy mohou auto učinit neovladatelné a hrozí také zvýšené nebezpečí střetu s překážkou na silnici. Předem si zjistěte, zda trasa vaší jízdy je průjezdná a vozovka sjízdná, abyste neuvízli,
- spadlých drátů elektrického napětí se nedotýkejte a vůbec se k nim nepřibližujte, na horách omezte túry a nevydávejte se zejména do hřebenových partií, dodržujte pokyny Horské služby (<http://www.horskasluzba.cz>),
- sledujte vývoj situace ve sdělovacích prostředcích,
- pomáhejte blízkým i nemohoucím, starým i dětem,
- nepodceňujte předpovídanou situaci a nepřeceňujte vlastní síly, schopnosti a možnosti,
- nerozšiřujte poplašné a neověřené zprávy,
- uvědomte si, že největší hodnotu má lidský život a zdraví a až potom záchrana majetku,

Meteorologové varují před silným větrem, který má v kraji foukat. Abyste se nedostali do potíží, nedošlo k poničení vašeho majetku, případně ohrožení lidských životů,

## Co nás může potkat, jak se připravit

### • Co dělat po komínovém požáru

- Každý je povinen oznamovat bez odkladu územně příslušnému hasičskému záchrannému sboru každý požár vzniklý při činnostech, které vykonává nebo v prostorách, které vlastní nebo užívá. Toto platí i pro komínový požár.
- Po každém komínovém požáru musí být provedena **REVIZE spalinové cesty** a nikoli pouhá **KONTROLA A ČISTĚNÍ spalinové cesty!**
- **Komín lze** po komínovém požáru **používat až tehdy, když bude provedena revize spalinové cesty odborně způsobilou osobou s výše uvedeným oprávněním a tato osoba v REVIZNÍ ZPRÁVĚ uvede, že „spalinová cesta z hlediska bezpečného a spolehlivého provozu VYHOVUJE“.**
- **Pokud nebude revize provedena, je ZAKÁZÁNO komín používat!!!** Totéž platí, pokud revize bude provedena, ale v revizní zprávě bude uvedeno, že spalinová cesta z hlediska bezpečného a spolehlivého provozu **NEVYHOVUJE.**
- K zajištění dalšího bezpečného provozu komínů a kouřovodů je třeba nechat komíny a kouřovody pravidelně kontrolovat a čistit, a to v souladu se lhůtami uvedenými v nařízení vlády č. 91/2010 Sb.

Povinnost nechat si provést **REVIZI** spalinové cesty a mít doklad o této revizi (**REVIZNÍ ZPRÁVA SPALINOVÉ CESTY**)

Revizi spalinové cesty může provést pouze odborně způsobilá osoba, která je držitelem živnostenského oprávnění v oboru kominictví, a která je zároveň:

revizním technikem komínů,

specialistou bezpečnosti práce-revizním technikem komínových systémů  
nebo revizním technikem spalinových cest.



Ohlášení pálení, základní znalost každého obyvatele.

Vítejte v aplikaci

## Evidence pálení

Aplikace slouží k ohlášení plánovaného pálení místně příslušnému Hasičskému záchrannému sboru kraje.

Nahlášením pálení nedochází k jeho schválení, je pouze evidovno. Operacím a informačním střediskem hasičského záchranného sboru. Evidence slouží výhradně pro možnost ověření místa pálení s možným nahlášením požáru.

### Ohlášení pálení bez registrace

Pokud chcete pouze ohlásit jednotlivé pálení, **nepotřebujete se registrovat**.

Pro zadání pálení bez registrace pokračujte kliknutím na tlačítko níže.

[Zadat nové pálení](#)

### Registrace

Jste vlastníci nebo správci lesa, ovocného sady, nebo se zabýváte čištěním pozemků a spalujete rostlinné zbytky - pak pro Vás je určena **registrace** do aplikace Pálení.

Po registraci můžete jednoduše zadávat více pálení v různých Vámi spravovaných lokalitách a přitom o nich mít kompletní přehled. Navíc, pokud by v letech měsících bylo vyhlášeno období mimořádných klimatických podmínek z důvodů sucha, budete o zákazu pálení informováni na Váš kontaktní email.

Registrační údaje

- Organizace / Osoba
- Jméno a příjmení odpovědné osoby
- Telefon (nejlépe mobilní)
- Email

[Registrovat se](#)

### Přihlášení

Přihlašovací jméno

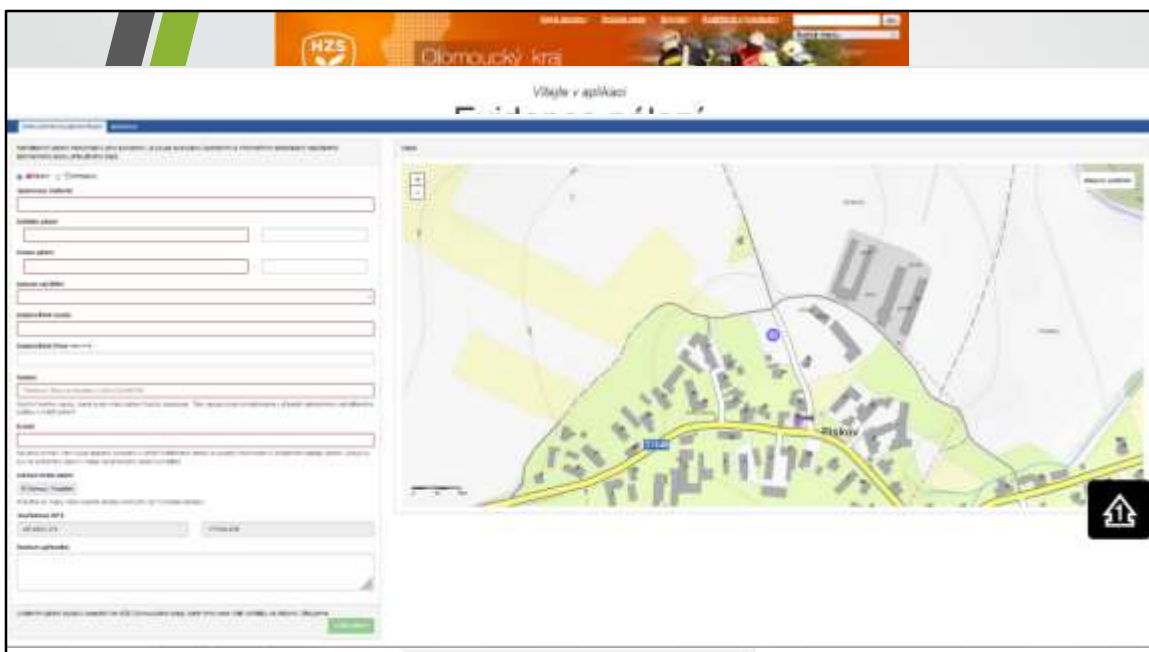
Heslo

[Zapomněli jste heslo?](#)

[Přihlásit se](#)

Ohlášení pálení, základní znalost každého obyvatele.





Ohlášení pálení, základní znalost každého obyvatele.

## Zdravotní příprava

- 1. Zajištění bezpečnosti zúčastněných
- 2. vlastní bezpečnost zachránce
- 3. Správné určení druhu a rozsahu poranění
- 4. Celkové vyšetření postiženého, základní životní funkce
  - Kontrola Vědomí
  - Kontrola dýchání – trojitý manévr
    - Ambu vaky, resuscitační masky
  - Kontrola tepu – srdeční akce
    - Masáž srdce, dospělí 100 x/min, děti 120 x/min.
    - KPR nejlépe s AED
    - Nejčastější zástava srdce je fibrilací srdce - Krvácení, infarkt, onemocnění, elektřina, tonutí, podchlazení nebo některé otravy.



Jedná se v zásadě o několik kroků

1 zabránit dalšímu vzniku, nehledět na stav lidí

2 nepoběžím do hořícího domu/ neskočím do vody

3 ti co křičí počkají, tvrdé břicho, chybějící končetiny, bezvědomí

KPR nezahajujeme u známek jisté smrti

1 minuta=10% zhoršení přežití

Z praxe po 11 minutách je přežití okolo 2% zato při prvních minutách až 29% s

včasnou pomocí KPR + AED a příjezdem ZS do 15 minut

Aplikace AED – výboj pomocí nalepovacích elektrod

Tento stojí 20tis, klasické kolem 30

## Zdravotní příprava

### Polohy

- Zotavovací (Stabilizovaná)
  - Jakákoliv poloha naboku z níž není snadné překulit se na záda
- Protišoková (5T)
  - Ticho – udržovat kontakt ale neunavit
  - Teplo
  - Tekutiny – NEPODÁVAT, riziko zvracení. Lze pouze nitrožilně a svlažovat rty
  - Tišení bolesti – správné ošetření a znehybnění zlomenin, zástava krvácení, léky
  - Transport – polohování, nafukovací nosítka

Stabilizovaná, dnes už zotavovací

Ukládáme pacienty kteří dýchají, můžou mít porušené vědomí, nebo jsou přímo v bezvědomí ale dýchají.

Nervat pacienta do polohy kterou nás leta učili, není pohodlná, přiléhává nervy a způsobuje brnění končetin

Pro zpřístupnění dýchacích cest, nechejme pacienta v takové poloze ve které se mu daří nejlépe. Sám si najde nejlepší polohu. Vždy na boku s pokrčenými nohama, hlavně ne na záda aby nezapadl jazyk.

## Usměrňování provozu na pozemních komunikacích

- Hasič, který usměrňuje provoz, používá služební stejnokroj (např. PS I, PS II nebo zásahový oblek) a vždy výstražnou reflexní vestu s nápisem HASIČI. Pokyny dává hasič změnou postoje a pažemi. Hasič může používat zastavovací terč, směrovku nebo pokyny paží a za snížené viditelnosti používá červené světlo, např. svítidlo s kuželovým nástavcem.
- Při usměrňování provozu si musí hasič počínat s náležitou opatrností s ohledem na povětrnostní a klimatické podmínky (viditelnost, náledí), místní podmínky (přehlednost, viditelnost, druh a stav komunikace).

## Usměřování provozu na pozemních komunikacích

- „Stůj“ pro směr, ke kterému stojí hasič čelem nebo zády



- „Volno“ pro směr, ke kterému stojí hasič bokem



- „Pozor!“, vztyčí-li hasič paži nebo předloktí pravé paže



Příslušník Hasičského záchranného sboru ČR ve služebním stejnokroji s označením příslušnosti k Hasičskému záchrannému sboru ČR je oprávněn usměřovat pokyny provoz na pozemních komunikacích v případě, že je to nezbytné v souvislosti s řešením mimořádné události, a není-li přítomen policista nebo strážník obecní policie. Při usměřování provozu používá pokyny stanovené pro řízení provozu policisty. Obdobné oprávnění má člen nebo zaměstnanec jednotky požární ochrany při řešení mimořádných událostí

## Usměrňování provozu na pozemních komunikacích



- „má-li hasič pravou paži předpaženou a levou upaženou, znamená to „Stůj“ pro řidiče přijíždějícího směrem k zadům a pravému boku hasiče a „Volno“ pro řidiče přijíždějícího směrem k levému boku hasiče.
- Řidič přijíždějící směrem k zadům a pravému boku hasiče je povinen zastavit vozidlo
- Řidič přijíždějící k levému boku hasiče může pokračovat k jízdě, a dodrží-li ustanovení o odbočování, může odbočit vpravo nebo vlevo. Řidič přijíždějící směrem k čelu hasiče smí odbočovat jen vpravo, chodci smějí přecházet jen za zády hasiče

při pokynech „Stůj“ a „Volno“ může hasič upažit obě nebo jednu paži obě paže může připažit, postačí-li k řízení provozu postoj. To neplatí pro pokyn uvedený L

f) hasič může při řízení provozu dávat i jiné pokyny, například „Zrychlit jízdu!“ vodorovným kýváním paže přes střed těla nebo „Zpomalit jízdu!“ kýváním paže nahoru a dolů.

8) Pro usměrňování provozu na příjezdových nebo odjezdových trasách zasahujících vozidel

na křižovatkách nebo při přejíždění pozemní komunikace spolupracuje více hasičů na zastavení vozidel ve všech jízdnicích pruzích.

Velitel zásahu je oprávněn na místě zásahu stanovit dočasná omezení 2 včetně omezení

provozu, při kterém se zastavují vozidla, omezuje se jejich vjezd nebo výjezd.

10) V místě zastavování vozidel je vhodné umístit zásahové vozidlo a použít výstražné světelné zařízení a doplňková zařízení, která slouží pro označení překážky silničního provozu (např. oranžová světla, kužely).

11) Pokyn k zastavení vozidla se musí dávat včas a zřetelně s ohledem na okolnosti provozu

na pozemních komunikacích tak, aby řidič mohl bezpečně zastavit vozidlo a aby

nedošlo k ohrožení bezpečnosti provozu. Při dlouhodobém zásahu je třeba vytvořit dopravní uzávěru v místě vhodném pro odklonění dopravy nebo pro otočení vozidel a jejich odjezd (např. čerpací stanice PHM, parkoviště). Jestliže místo zastavování vozidel není v bezprostřední blízkosti místa zásahu, není vhodné vozidla zastavovat na místech opuštěných, případně neosvětlených. V tomto případě je nutno umístit zásahové vozidlo se zapnutým výstražným světelným zařízením.

12) Pokyn k zastavení vozidla dává hasič znamením vztyčenou paží s otevřenou dlaní nebo

zastavovacím terčem a za snížené viditelnosti červeným světlem, kterým pohybuje v horním půlkruhu, stojí čelem k přijíždějícím vozidlům. Hasič stojí při zastavování vozidla nejdále v 1/3 šířky jízdního pruhu (případně v místě osvětleném světly přijíždějícího vozidla). Současně s pokynem k zastavení ukazuje druhou paží místo, kde

má řidič zastavit a přitom ustupuje k okraji vozovky, aby nedošlo k jeho ohrožení zastavovaným vozidlem. Z jedoucího vozidla dává toto znamení kýváním paže nahoru a dolů nebo vysunutým zastavovacím terčem.

Děkuji za pozornost.



**Zdroje:**

Bojový řád jednotek požární ochrany - taktické postupy zásahu

Elektronické přednášky studia velitele družstva JPOD SDH – V 40 (HZS OLK) 11/2021

[www.idnes.cz](http://www.idnes.cz)

[paleni.izscr.cz/paleni](http://paleni.izscr.cz/paleni)

[www.hzscr.cz/hzs-olomouckeho-kraje.aspx](http://www.hzscr.cz/hzs-olomouckeho-kraje.aspx)

Zpracoval Pavel Fryčar, velitel jednotky, 19.11.2021

Školení z 20.11.2021 od 17:00, v zasedací místnosti OÚ Pískov za dodržení Proti-epidemických pravidel dle aktuálního nařízení vlády ČR.